

Editorial

Sehr geehrtes Mitglied, Liebe Leserin, lieber Leser!

In der letzten Ausgabe berichteten wir über Untersuchungen zur Wirkung von *Tabebuia avellanadae* auf verschiedene Blutparameter bei Gesunden, die zeigten, dass die Abkochung regelmäßig eingenommen einen positiven Effekt auf den Leberzellmetabolismus besitzt sowie die Bildung von Retikulozyten anregt, aber auch einen Einfluß auf das Immunsystem und den Serotoninstoffwechsel hat. In dieser Ausgabe wird an einem Fallbeispiel die Wirkung von *Tabebuia avellanadae* auf verschiedene Blutparameter bei einem Kranken vorgestellt.

Ein weiterer Themenschwerpunkt dieser Ausgabe ist Kamporezepturen bzw. Einzeldrogen und ihre Wirkungen bei Diabetes mellitus.

In der Ausgabe 6 wurde kurz über den Beirat für TAM (Traditionelle Asiatische Medizinsysteme) berichtet. Der Regierungswechsel brachte auch einen Wechsel an der Spitze des Gesundheitsministeriums. Es wird sich zeigen, ob der von Frau Dr. Rauch-Kallat initiierte Weg zur Integration traditioneller Medizinsysteme in das offizielle österreichische Gesundheitswesen weiterverfolgt werden wird.

Seit Ende 2006 ist nun die deutsche Übersetzung des 1966 von Dr. med. Otsuka Keisetsu veröffentlichten *Rinsho Oyo Shokanron Kaisetsu 臨床応用傷寒論解説*, die japanische Übersetzung des *Shokanron/Shang Han Lun*, der klassischen Grundlage der Pflanzenheilkunde der traditionellen chinesischen Medizin und somit auch der japanischen Kampo Medizin, versehen mit Textvergleichen, Erläuterungen und Kommentaren zur praktischen Anwendung im klinischen Alltag erhältlich (siehe www.eurokampo.at/shop).

Die von Dr. Otsuka Keisetsu geleistete Arbeit halte ich für einen wichtigen Beitrag für alle jene Ärzte und Ärztinnen, die sich ernsthaft mit den traditionellen Medizinsystemen

Ostasiens in Theorie und Praxis beschäftigen wollen, egal ob sie den Einstieg über TCM (Traditionelle Chinesische Medizin), das traditionelle koreanische Medizinsystem oder die japanische Version der Kampo Medizin wählen.

Zum ersten Mal kam ich während meines Forschungsaufenthaltes (1990-1992) an der Abteilung für Innere Medizin der damaligen Toyama Medical and Pharmaceutical University (heute Toyama University) und WHO Collaborating Center For Traditional Medicine mit dem *Shokanron/Shang Han Lun* in Berührung. Vorstand dieser Abteilung war zu dieser Zeit Professor Dr. Terasawa Katsutoshi, der maßgeblich am Aufbau des Curriculums Kampo Medizin für Studenten der Medizin und Pharmazie beteiligt war, eines Lehrplanes, der nun 16 Jahre später an allen medizinischen Fakultäten des Landes in Verwendung ist.

Einer alten Tradition folgend, versammelte sich einmal in der Woche der gesamte medizinische und pharmazeutische Mitarbeiterstab unter Führung des Chefs 30 Minuten vor Arbeitsbeginn, um gemeinsam im *Shokanron/Shang Han Lun* zu lesen. Dabei wurde das von Dr. Otsuka redigierte Werk verwendet. Die einzelnen Paragraphen wurden zuerst im chinesischen Originaltext (Kanbun) gelesen, anschließend folgte die Übersetzung von Dr. Otsuka und abschließend gab es eine kurze Diskussion zu den jeweils behandelten Textstellen.

Den Plan, dieses Buch zu übersetzen, fasste ich 1993 und begann nachdem ich die Zustimmung von Dr. Otsuka Yasuo, dem Sohn von Dr. Otsuka Keisetsu, erhalten hatte mit der Arbeit, die im Herbst 1996 beendet war. Jedoch fand sich kein Verleger, der Interesse an einer Veröffentlichung dieses Werkes gehabt hätte, noch ein Sponsor, der sich an den Druckkosten beteiligen wollte. So blieb das Buch für die nächsten Jahre in der Schublade.

In der Zwischenzeit machte die Entwicklung von Computersoftware große Fortschritte und so begann ich 2005 die Übersetzung zu überarbeiten und den chinesischen Originaltext der jeweiligen Paragraphen in Form der chinesischen Schriftzeichen einzufügen. Im Frühjahr 2006 wurde diese Arbeit beendet.

Mit freundlichen Grüßen

Dr.med.Dr.med.vet. Helmut Bacowsky
Präsident

Aus Klinik und Praxis

Tabebuia avellanedae extract als Additivum bei einem Patienten mit metastasierendem Bronchus Karzinom (Seite 2)

Homöopathie und die Begriffe „Innen/Kälte“ in Kampo (Seite 8)

Traditionelle Koreanische Medizin, eine Bestandsaufnahme (Seite 8)

Aus der Forschung

Kamporezepturen in Prevention und Behandlung von Diabetes mellitus (Seite 9)

Wirkung von Cissus sicyoides in diabetischen Mäusen (Seite 9)

Wirkung von Myrica speciosa in diabetischen Mäusen (Seite 10)

Wirkung von Phaleria cumingii in diabetischen Mäusen (Seite 10)

Pharmazie

Brief survey of Glycyrrhiza plant resources in Xinjiang China (Seite 11)

Recent situation of the resources of Ephedrae Herba in China (Seite 11)

Impressum:

Herausgeber: Europäische Akademie für Kampo-Medizin
www.eurokampo.at

Redaktion dieser Ausgabe: Dr.Dr. Bacowsky Helmut,

Dr. Gupte Shireesh

Wissenschaftlicher Beirat:

Prof. Dr..med. Kenji Watanabe (Tokyo)

Prof. Dr. med. Katsutoshi Terasawa (Chiba)

Prof. Dr. Hiroshi Watanabe (Toyama)

Prof. Dr.Yukihiro Shoyama (Fukuoka)

Prof. Dr. Dietrich H. W. Grönemeyer (Bochum)

Prof. Dr. Gerhard M. Kostner (Graz)

Dipl. techn. chem. Udo Pollmer (Heilbronn)

Dr. med. Ullrich Eberhard (Madrid)

Dr. med. vet. Gupte Shireesh (Mumbai)

Dr. med. Dr. med. vet. Helmut Bacowsky (Wien)

Bezugsbedingungen: Die Zeitschrift der EuroKampo erscheint 1x im Jahr. Fördermitgliedschaft kostet € 70.- für Privatpersonen, € 500.- für Firmen, € 30.- Ausserordentliche Mitgliedschaft, € 20.- Studenten (Studiennachweis), Einzelpreis € 5.-. Spenden: EuroKampo e.V. ist gemeinnützig, Spenden sind steuerabzugsfähig. Konto 451-0142.11, BLZ 15150 Oberbank.

Für Dosierungsangaben wird von der Redaktion keine Gewähr übernommen, Meinungen der Autoren in den jeweiligen Artikeln müssen nicht der Meinung der Redaktion entsprechen.

Aus dem Zentrum Nosomi:

Bacowsky H., Using 30g Tabebuia avellanedae extract by daily oral application together with chemotherapy in treatment case study of a patient with metastatic bronchus carcinoma, J.of New Remedies & Clinics, Vol.55 No.11, 2006,125-133, ISSN 0559-8672

Summery:

51 a old woman, 54 kg, 168 cm, with progressive bronchus carcinoma, mediastinal- and retroperitoneal lymph node-, bone-, brain metastasis, status after radiation of the brain and chemotherapy, was treated by daily ingestion of 30g Tabebuia avellenadae extract together with Pemetrexed Disodium Heptahydrate (Alimta). Effects on 95 blood parameters were studied on days 0, 30, 60, 90, 120, 150, 180 quality of life was assessed by a standard questionnaire (EORTC QLQ-C 30).

An immuno system stimulating and immunosuppressive effect was observed on lymphocyte cell subsets, a marked rise in reticulocytes (precursor cells of erythrocytes), as well as positive effects on erythrocyte numbers and liver parameters were seen, though chemotherapy was done every 4 weeks. Elevated levels of tumor markers decreased. No effects were observed on kidney parameters, blood coagulation, IgA-, IgM-, IgG-levels or thyroid hormone status.

Tabebuia extract has also the potential to prevent rapid impairment of quality of life and body condition in a patient receiving chemotherapy suffering from progressive metastasis of a bronchus carcinoma.

Keywords: Tabebuia avellenedae, Taheebo, cancer, immunosystem, red blood cells, liver metabolism, quality of life

Introduction:

Many reports deal with empirical data, collected from case reports ministering Taheebo-extract orally (4) in patients suffering from various cancers, only few deal with other forms of application, like injection of Taheebo-extract directly into tumortissue (3,5,6,7). According to literature (1) tumor necrosis occurred in mice being injected by *Tabebuia avellanadae* extract containing 25µg/ml of Naphtochinones. Recent data show in vitro cytostatic effects on certain carcinoma cell strains (2). Positive effects of *Tabebuia* extract in cancer patients have also been reported in a not randomized cohort study (9) as well as in healthy persons (11).

Casehistory:

51 years old woman, 54 kg, 168 cm, status after struma operation.

9/2004: detection of a bronchus carcinoma, (adenocarcinoma, stage IV), metastasis in 2 locations of the cerebrum frontal and parietal, metastasis of backbones (BWK, LWK) and lymph nodes of the mediastinum.

9/2004: first line treatment with Cisplatin/ Gemzar then with Taxotere till June 2005, radiation of the cerebrum with 60 Gyr, in a local clinic.

8/2005: progression, 6cycles of chemotherapy with 500 mg/m² Pemetrexed Disodium Heptahydrate (Alimta) together with daily 30g Taheebo extract were performed. Infusions with biphosphonates are done at regular intervals, Heger Infusions are given once a week. Pain care, high caloric nutrition, thyroxin substitution and stomach protection is applied.

Major Complain: loss of appetite, nausea, vomiting, weakness, pain, depressive impairment.

CT-Scan with contrast 10/2005: Thorax:

compared to pictures dated July 2005 (before Taheebo & Alimta treatment started) no progression of lymph node metastases, the size of 2 cm in diameter is constant, no sign of former tumor detectable in segment 9 and 10 of the lungs. Abdomen: reduction in size of the retroperitoneal lymph node metastasis, no enhancement of 2 metastasis in backbones (11th thorax back bone, 3rd lumbal segment). Cerebrum: slight enhancement of the one metastasis diameter in the frontal region , now the size of 2,5 cm in diameter, a second metastasis of 1 cm in diameter in the occipital region shows a marked perifocal edema.

Laboratory data: performance of selected data see Fig 1-7.

Treatment: *Tabebuia avellanadae* extract, 30g powder boiled down with 1000ml water for 60 min. in a glass char, was given by oral ingestion during the day, 95 blood parameters and quality of life were assessed on day 0,30,60,90,120,150, 180 using clinical routine laboratory procedures and a standard questionnaire. Physical examination was performed according to the rules of Kampo medicine (10), data on side effects have been collected. Chemotherapy was performed with 6 cycles of Pemetrexed disodium heptahydrate. Treatment is still continued.

Results:

Blood parameters: there was a steady increase in number of erythrocytes, starting 3,81 mill. at day 0, reaching 4,12 mill at day 180 (fig.1).

A marked rise in red blood precursor cells was observed from day 0 till day 90, followed by a severe decrease at day 120 (one week after chemotherapy) and rising again on day 150. There was also an effect seen on haemoglobin concentration and hematokrit levels (fig.2).

Cell numbers of NK-CD16/56 (natural killer cell) decreased markedly at day 30, followed by a steady rise till day 120, decreased again at day 150 followed by a mild increase at day 180 (fig.3).

Performance of other lymphocyte subsets, granulocyte- and monocyte numbers are shown in fig. 3a, 3b, 3c.

Fig. 1

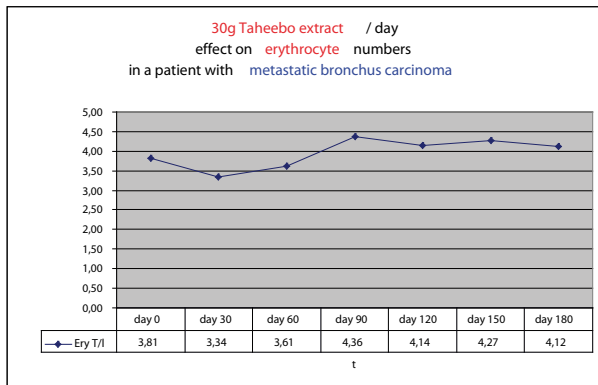


Fig. 2

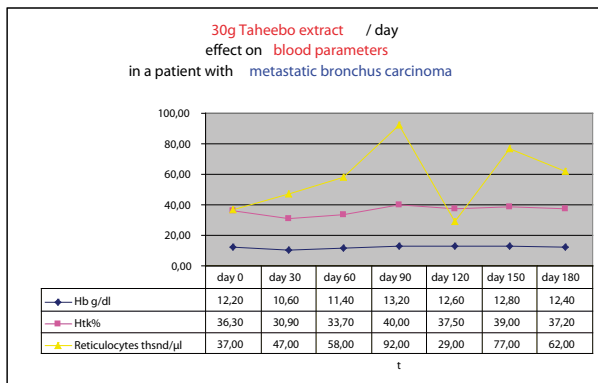


Fig. 3

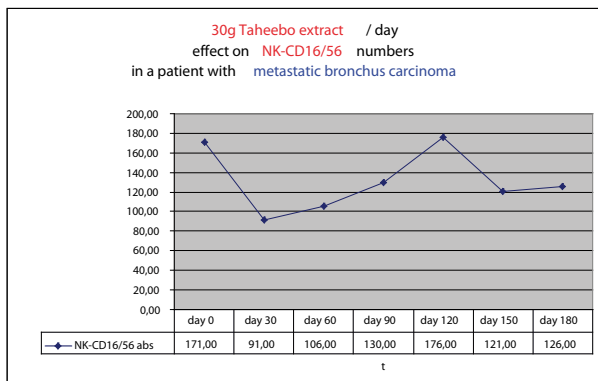


Fig. 3a

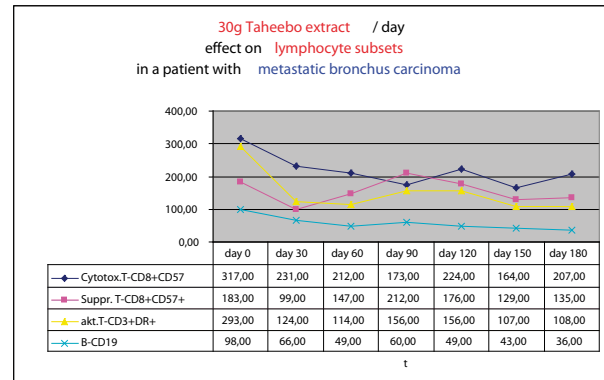


Fig. 3b

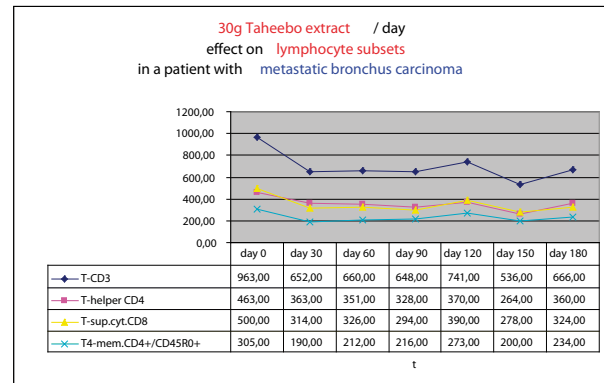
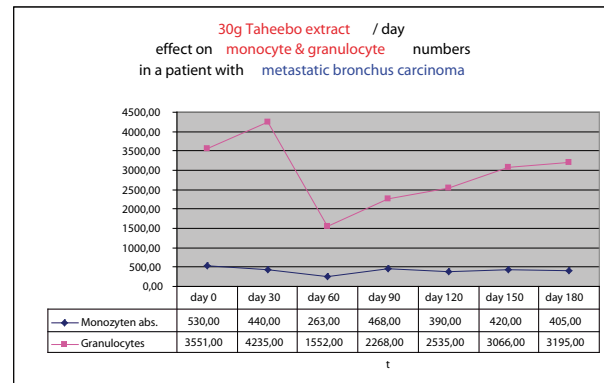


Fig. 3c



Effect on Liver parameters: GOT and GPT graphs performed an up and down, reaching physiological concentratins at day 180, GGT and alk. phosphatase (AP) serum concentrations decreased steadily till day 180 (fig.4). LDH levels increased already at day 30, followed by a steady decrease till day 180(fig.4a). Fibrinogen concentrations went down at day 180 to levels far below day 0, (fig.5), whereas CRP levels did go up.

Fig. 4

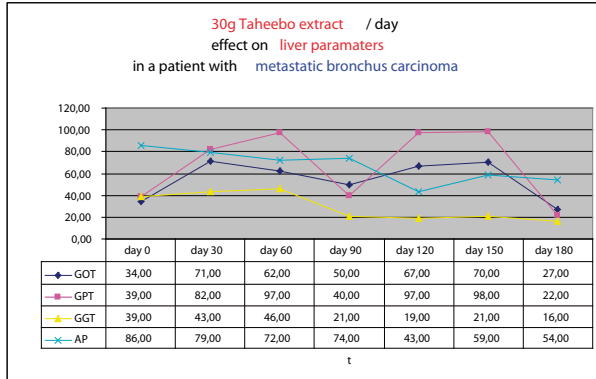


Fig. 6

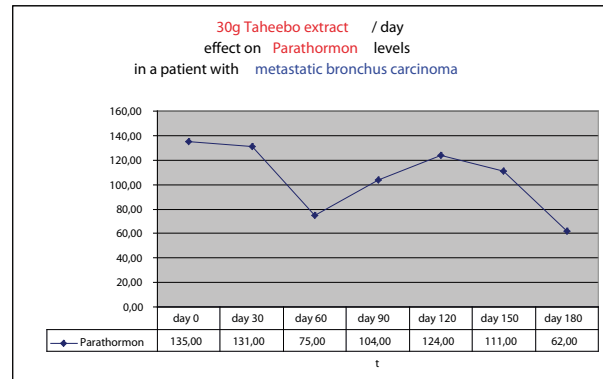
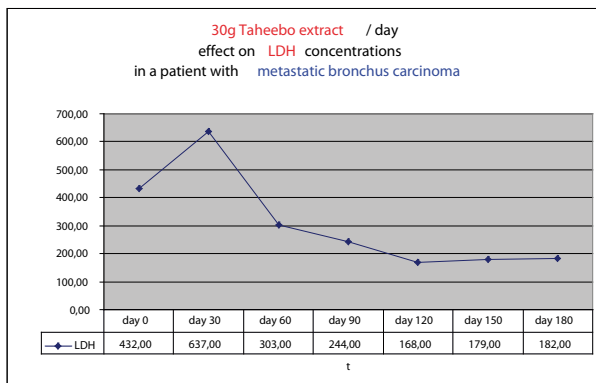


Fig. 4a



Effect on tumor markers: CEA and Cyfra concentrations were reduced markedly at day 60 and decreasing further till day 180. And decreasing further till day 180. Beta HCG levels increased on day 30 to an overall high of 2,2 mIU/ml, to decrease on day 60, followed by an increase on day 90 and steadily decrease till day 180 (fig.7-7b).

Fig. 5

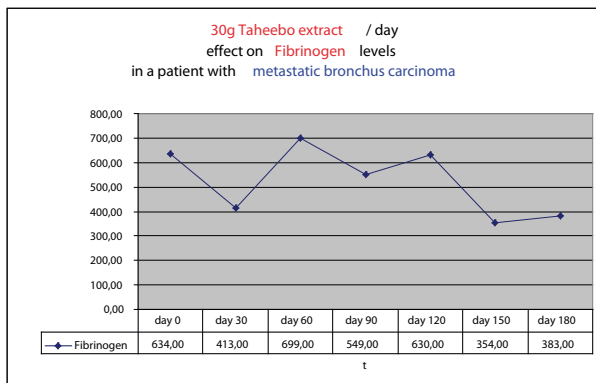
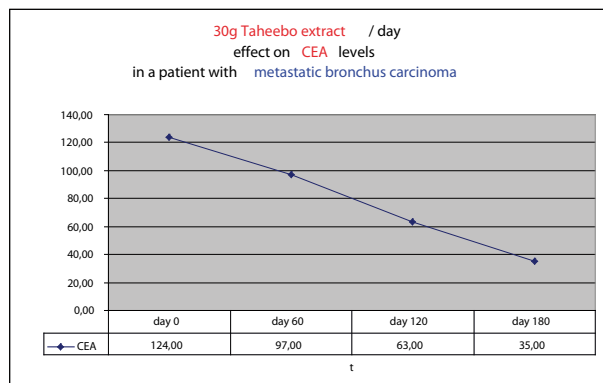


Fig. 7



Parathormon levels did decrease steadily from day 0 to day 60, rising again markedly till day 120, to decrease again to lowest concentration at day 180 (fig.6).

Fig. 7a

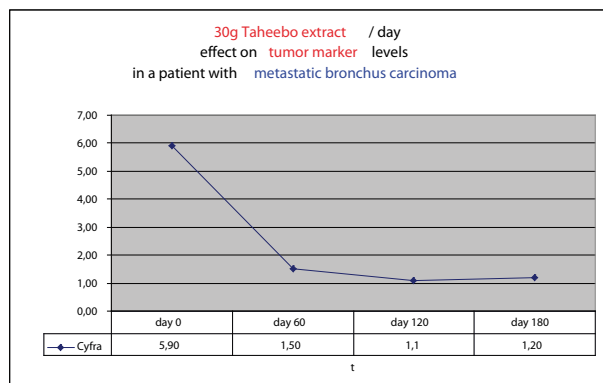
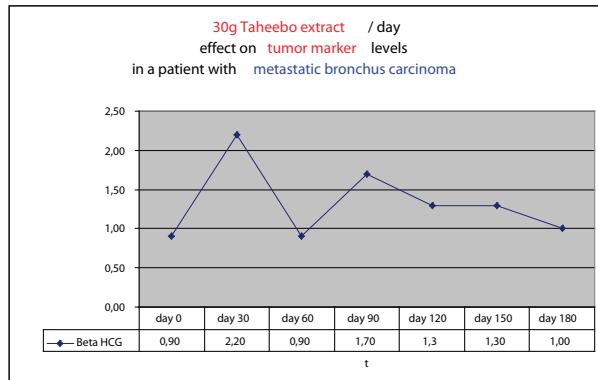


Fig. 7b



Quality of life: subjective impression of body condition and quality of life (questions 29&30 out of 30 questions) decreased from day 0 to day 30, improving on day 60 to stay at the same level till day 180 (fig.8).

Fig. 8

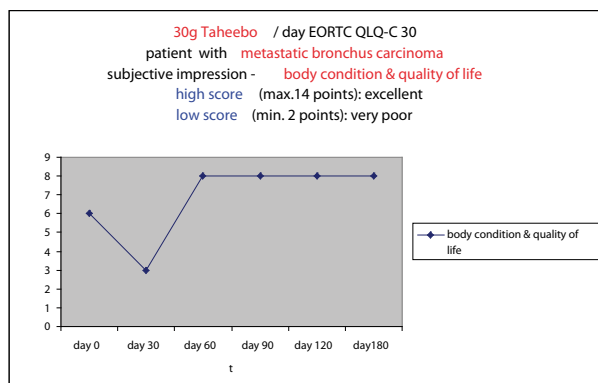
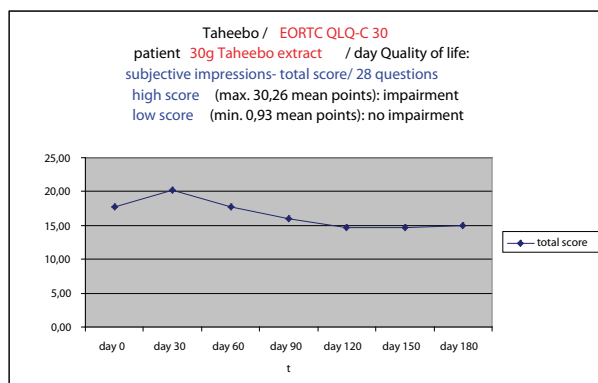


Fig. 8a



In graph 8a, which corresponds with questions 1 – 28 out of 30, we see an increase in impairment of subjective impressions on quality of life, mimicking data line of fig.8, followed by a depression till day 120, with stable conditions onward till day 180.

Conclusion:

Studying the effects of daily ingestion of 30g Taheebo extract (*Tabebuia avellenadae*) during a period of 180 days in a patient with metastatic bronchus carcinoma, a marked stimulation of erythropoiesis and erythrocyte numbers was seen, though there was at the same time chemotherapy performed in a 4 week cycle. This effect may be due to either direct stimulation of stem cell differentiation or via stimulating production of erythropoietin. This is to be elucidated in further studies. Extract of *Tabebuia avellenadae* powder has a somewhat controversial effect on the immune system, when viewing immune cell subsets. Overall, Taheebo extract reduces cell numbers of several lymphocyte subsets, but macro- and microphage numbers were not as much decreased as anticipated, due to the side effects of chemotherapy. There is also a stimulating effect seen on NK-cell population on days 60 to 180. A clearly positive effect on liver metabolism was observed even when chemotherapy was done.

Pathologic elevated tumor markers were reduced. This effect is possibly due to the cytostatic Effect of Alimta. But it is also possible, that an enhancement of the efficacy of the chemotherapeutic agent was triggered by *Tabebuia avellenadae* extract, either by suppression of MDR-gene proliferation, thus inhibiting the drug resistance mechanism of the neoplastic cells or by interfering in the bax- and bcl2 level and thus enhancing vulnerability and

increasing apoptosis. This possible action of Taheebo on a molecular genetic level may be subject to future investigations. These findings correlate with CT-scan data, where marked reduction in size of tumor mass was observed in certain locations. No effects were seen on kidney parameters, blood coagulation, IgA-, IgM-, IgG-levels or thyroid hormone status.

Tabebuia avellanadae extract extract has the potential to improve quality of life in a patient suffering from a far advanced metastatic bronchus carcinoma.

Literature:

- 1) Ebina T., Kubota T., Ogama N., Antimetastatic effect of hot water extract of Taheebo, Tabebuia Avellanadae grown in South America, Biotherapy 12(4):495-500,1998
- 2) Ebina T., Kubota T., Ogama N., Antitumor Effect of Hot - Water Extract of Taheebo Tea - Comparison with other Biological Preparations, Biotherapy 16(4):321-327,2002
- 3) Bacowsky H., Using Tabebuia avellanadae extract by oral application in treatment case study of rising levels of Ca 19-9 (suspected Colon-Ca), J.of New Remedies & Clinics, Vol.54 No.9 2005, 138 ff.
- 4) Reports on using Taheebo for various health problems, Jupiter-publishing, Tokyo, 2002 ISBN 4-916029-57-7
- 5) Bacowsky H., Using electrochemical treatment (ECT) in combination with intratumoral injection, oral ingestion and local application of Tabebuia avellanadae extract for a relapse of a far advanced carcinoma of the oral cavity, J.of New Remedies & Clinics, Vol.54 No.9 2005,134 ff.
- 6) Bacowsky H., Using Tabebuia avellanadae extract for intratumoral injection, together with oral and local application in treatment of a far

advanced adenocarcinoma of the breast, First case-report, Eurokampo, 2001, ISSN 1810-2360

7) Bacowsky H., short report on intratumoral injection of Taheebo extract in combination with electrochemical treatment (ECT) in 18 patients suffering from cancer of the prostate, J.of New Remedies & Clinics, Vol.54 No.9 2005,119-131,

8) Karlson P., et al., kurzes Lehrbuch der Biochemie, Georg Thieme Verlag Stuttgart, New York, 1996

9) Bacowsky H., Tabebuia avellanadae extract and its effect on quality of life in 12 patients suffering from different types of cancer, J.of New Remedies & Clinics, 104-115, 55, No.11, 2006, ISSN 0559-8672 2005

10) Terasawa K., Kampo, Praxis der traditionellen fernöstlichen Phytotherapie anhand von klinischen Fallbeispielen, K.F.Haug-Verlag 1994

11) Bacowsky H., Investigating effects of Tabebuia avellanadae extract on various blood parameters in 11 healthy subjects, 2005, J.of New Remedies & Clinics, Vol.55 No.10, 2006,103-112, ISSN 0559-8672

Contact:

Dr.med. univ Dr.med.vet.

Bacowsky Helmut

Zentrum Nosomi

Sachsenplatz 9/30

A-1200 Vienna/Austria/Europe

e-mail: nosomi@nosomi.at

website: www.nosomi.at

Kurzberichte aus Klinik und Praxis

Homöopathie und die Begriffe „Innen/Kälte“
Ito Y, Yamasaki Y., J. of Kampo Medicine, Nr.7,
Bd.53, 1164-1170, 2006, ISSN 0451-307X

An Hand von 2 Fallbeispielen versuchen die Autoren das „Simile“ zwischen Homöopathie und dem Kampo-Begriff „Kälte in den Inneren Körperschichten“ herauszuarbeiten. Dabei werden für Patienten, die nach dem Shokanron/Shang han lun an Symptomen leiden, die unter dem Begriff „Kälte in den Inneren Körperschichten“ zusammengefasst werden, mittels Rezepturen (Dosierung im allopathischen Bereich) behandelt, die zu einer Erwärmung der „Inneren Körperschichten“ führen.

Anmerkung:

In den von den beiden Autoren beschriebenen Fällen heilt nicht „Ähnliches“ sondern „Gegenteiliges“. Das Prinzip das Hahnemann postuliert lautet Ähnliches heilt Ähnliches, das heißt eine potenzierte Substanz A an einen gesunden Probanden verabreicht, bewirkt Symptome. Diese Symptome werden dann im Symptomenkodex der Substanz A zusammengefasst. Zeigen sich bei einem Kranken Symptome, die diesem Symptomenkodex A mehr oder weniger entsprechen, ist zu erwarten, dass die Verabreichung dieser potenzierten Substanz A die Selbstheilungskräfte des Patienten dahingehend anregen, dass er in der Lage ist, die Heilung bzw. Gesundheit zu erreichen. Das „Simile“ zwischen Homöopathie und Kampo wäre dann gegeben, wenn Kampo-Rezepturen an Gesunde verabreicht, die Symptome provozieren, die in den Symptomenbildern dieser jeweiligen Rezepturen enthalten sind.

Traditionelle Koreanische Medizin, eine Bestandsaufnahme, Kim E., J. of Kampo Medicine, Nr.8, Bd.53, 1164-1170, 2006, ISSN 0451-307X 1289-1305

Der Autor gibt einen geschichtlicher Abriss der Entwicklung des koreanischen Medizinsystem in der Zeit vor 1464, den Grundlagen ab 1464 (Suwen/Sumon, verschiedene Schriften über Shokan/Shang han, Chirurgie, Gynäkologie, Sho in der Kinderheilkunde und entsprechende Heilpflanzen, Akupunktur, u.a), der Ausbildung zum Arzt in den Jahren von 1900-1910 sowie den zunehmenden Einfluss westlicher Medizin und Therapeutika. Er stellt die Zeit der japanischen Besatzung 1910-1945 dar. Die Approbation zum Arzt erhält, wer die entsprechenden Prüfungen in westlicher Medizin abgelegt hat. Es folgt die Zeit des Koreakrieges 1945-1950 und die Teilung in Nord- und Südkorea. Ab 1951 gibt es in Südkorea Ärzte, Zahnärzte und Ärzte für traditionelle Han-Medizin(漢醫師). In weiterer Folge entstehen universitäre Institutionen für traditionelle Han-Medizin in Seoul 1966, sowie in 10 weiteren Städten (1972-1991). Die Ausbildungszeit wird von anfänglich 4 Jahren auf 6 Jahre verlängert. 1986 wird der Titel „Arzt für traditionelle Han-Medizin“ in „Arzt für traditionelle koreanische Medizin“ geändert.

Es entstehen wissenschaftliche Gesellschaften, wie AKO/The Association of Korean Oriental Medicine, www.koma.or.kr, KOMS/Korean Oriental Medical Society, www.koms.or.kr, ISOM/International Society of Oriental Medicine, www.isom.or.kr.

Aus der Forschung

Role of herbal medicine (Kampo formulations) on the prevention and treatment of diabetes and diabetic complications, Yuzo Sato et al., J. Trad. Med., 23,6, 185-195, 2006

In der Studie werden sowohl im Tierversuch als auch am Patienten die Wirkung und der mögliche Wirkmechanismus von Goshajinkigan (GJG), bestehend aus 10 Einzeldrogen untersucht. Nur im Tierversuch wird Keishikajutsu (KJT), bestehend aus 7 Einzeldrogen untersucht.

71 Patienten mit Typ II Diabetes mellitus erhielten täglich 7,5g GJG oral für 1 Monat. 44 Patienten mit Typ II Diabetes mellitus fungierten als Kontrollgruppe und erhielten kein GJG.

Mittels Homeostasis model assessment of insulin resistance (HOMA-R) und euglycemic clamp technique (8 Patienten) wurde die Insulinresistenz in beiden Gruppen bestimmt.

In der Gruppe, die GJG für ein Monat eingenommen hatte, zeigte sich eine statistisch signifikante Verbesserung der Insulinsensitivität.

Die Verbesserung der Glucoseutilisation und Verminderung der Insulinresistenz wird als Folge einer NO abhängigen Reaktion diskutiert.

1 Monaten nach Absetzen von GJG waren die HOMA-R Werte der Patienten wieder auf dem Niveau wie vor Behandlungsbeginn mit GJG.

Antidiabetic activity of Cissus sicyoides in KK-Ay mice, Toshihiro Miura et al., J. Trad. Med., 23,3, 89-91, 2006

Die Autoren untersuchten die antidiabetische Wirkung von Cissus sicyoides (CS), eine in der brasilianischen Volksmedizin bei Diabetes häufig verwendete Pflanze, im Tierversuch. 300g von CS wurden mit 2 l Wasser versetzt und 120 min.

bei 50° C abgekocht. Nach Filtration erfolgte die Lyophilisation. Untersucht wurden die Wirkung auf Maltase Aktivität, Maltosetoleranz, Blutglucose- und Insulinkonzentration in 6 Wochen alten hyper-glykämischen Mäuse. Die Verabreichung des in Wasser gelösten Lyophilisates an die Tiere erfolgte oral mittels Sonde. Das aus der brasilianischen Volksmedizin bekannte Phänomen der antidiabetischen Wirkung von CS konnte auch an den getesteten Parametern im Mäuseversuch beobachtet werden. Alle erhobenen Daten wurden einem Student's T-Test sowie ANOVA gefolgt von einem Student-Neumann-Kuels post hoc Test unterzogen.

Anmerkung:

Auffallend an der Arbeit ist, dass unter „Material und Methode“ keine n-Zahlen, also die absolute Anzahl der in den jeweiligen Gruppen verwendeten Mäuse angegeben wird. Bei genauer Durchsicht finden sich dann sehr, sehr klein gedruckt innerhalb der Legenden zu den Grafiken der jeweiligen Untersuchungsergebnisse, Angaben von 5, bzw. 5-6, bzw. 5-7 Mäusen.

Immer wieder für mich interessant ist, wie in der forschenden Medizin oft Statistik mit sehr, sehr kleinen Mengen betrieben wird und daraus auch noch mittels statistischer Rechenricks eine Signifikanz herausgelesen wird. Offensichtlich gilt es den Eindruck von Wissenschaftlichkeit in der heutigen Wissenschaftsgesellschaft mit statistischer Wahrscheinlichkeit vorzutäuschen, was heißt, Arbeiten ohne errechnetem p-value haben offensichtlich keinen signifikanten wissenschaftlichen Wert und finden daher auch keine Berücksichtigung bei den Wissenschaftszensoren.

Antidiabetic effect of the herb Myrica speciosa KK-Ay diabetic mice, Toshihiro Miura et al., J. Trad. Med., 23,1, 16-18, 2006

Eine weitere Arbeit des gleichen Erstautors untersucht die antidiabetische Wirkung der vor allem in Taiwan verwendeten Droge *Myrica speciosa* (MS) im Tierversuch an KK-Ay diabetischen Mäusen. Dazu wurde 1kg der getrockneten Pflanze (welche Teile der Pflanze verwendet wurden, ist nicht angegeben, Anm. d. Red.) 10 Tage in 2000ml Wasser und 1000ml Äthanol belassen, der Extrakt anschließend lyophilisiert und bis zur Verwendung bei Raumtemperatur gelagert.

Eine Gruppe KK-Ay Mäuse mit nüchtern Blutzuckerkonzentrationen von über 250mg/dl erhielten Einzeldosen von 100,500,1500 mg/kg MS gelöst in 20ml dest. Wasser. Blutproben wurden 4 und 7 Stunden nach Verabreichung abgenommen. Eine weitere Gruppe erhielt für 5 Wochen 500mg/kg MS in 20ml dest. Wasser. Blutproben wurden nach 1,3,5 Wochen gezogen. Untersucht wurden die Blutglucose- und Insulinkonzentrationen sowie die Glucosetoleranz. Wie schon in der Studie mit *Cissus sicyoides*, zeigte sich auch bei *Myrica speciosa* die Blutzuckerspiegel-senkende Wirkung. Die Wirkung diskutieren die Autoren als eine Verminderung der Insulinresistenz.

Anmerkung:

Auffallend auch an dieser Arbeit ist, dass unter „Material und Methode“ keine n-Zahlen, also die absolute Anzahl der in den jeweiligen Gruppen verwendeten Mäuse angegeben wird. Bei genauer Durchsicht finden sich dann sehr, sehr klein gedruckt innerhalb der Legenden zu den Grafiken der jeweiligen Untersuchungsergebnisse, Angaben von 4-5 bzw. 5 Mäusen. Auch hier wird

wie in der vorigen Arbeit Statistik „getrieben“.

Studies on Palauan medicinal herbs. IV. Immunopotentiatory activities of Ongeal, leaves of *Phaleria cumingii* (Meisn.) F.Vill. in diabetic mice, Masashi Tokunaga, et al., J. Trad. Med., 23,1, 24-26, 2006

Die Autoren untersuchten die Wirkung eines 50%igen Ethanolextraktes von Ongeal, Blättern von *Phaleria cumingii* im Tierversuch an diabetischen weiblichen Mäusen (BKS.Cg). Abgesehen von der Blutzucker senkenden Wirkung, die sie bereits in einer anderen Arbeit beschrieben, konnten sie eine deutlich gesteigerte Produktion von Interferon- (IFN-) nachweisen. Magniferin, eine Hauptkomponente des Ongealextraktes, zeigte sich ebenfalls im Tierversuch als ein deutlicher Stimulator für die Produktion von IFN-, TNF-, IL-2. Daraus ziehen die Autoren den Schluss, dass diese Substanz bzw. der gesamte Ethanol-Extrakt von *Phaleria cumingii* Blättern als ein Immunstimulator in immuninkompetenten Diabetes Patienten fungieren könne, weil die Autoren davon ausgehen, dass Diabetiker ein erhöhtes Risiko für Infektionen zeigen.

Anmerkung:

Es fehlen die Angaben zur absoluten Anzahl der verwendeten Tiere im Versuch. Trotzdem wird eine Signifikanz mittels einer Bonferroni/Dunn's Methode angegeben.

Pharmazie

Brief survey of Glycyrrhiza plant resources in Xinjiang China, Yamamoto Y., Tani T., J. Trad. Med., 23,1, 27-35, 2006

Die Autoren unternahmen eine Feldstudie in Xinjiang um Unterschiede von drei Glycyrrhiza Arten, *G. inflata*, *G. glabra*, *G. uralensis*, zu untersuchen, da Süßholz in Japan nicht heimisch ist. Die in Xinjiang untersuchten Arten sind wild wachsend. Da Süßholz in sehr vielen Rezepturen der TCM bzw. Kampo Medizin Verwendung findet, ist eine kontinuierliche Produktion notwendig. Um das Aussterben wilder Arten zu verhindern, hat die chinesische Regierung mittlerweile das Sammeln wilder Arten von Süßholz untersagt. Die Autoren verglichen die Früchte mit kultivierten Proben aus der inneren Mongolei und kamen zu dem Schluss, dass es sich bei dem kultivierten Typus eindeutig um *G. uralensis* handelt. Die Feldstudie ergab auch, dass Xinjiang derzeit über eine der wichtigsten Ressourcen von *G. inflata* verfügt, die vor allem als Rohmaterial für die Gewinnung von Süßstoff für die Nahrungsmittelindustrie fungiert.

The recent situation of the resources of Chinese crude drug Ma-huang, Ephedrae Herba, Mikage M., kakiuchi N., J. Trad. Med., 22,Suppl.1, 61-69, 2005

Seit 2001 nehmen die Autoren an einer interdisziplinären Studie über Ephedrae Herba in China teil. Mit zunehmender Industrialisierung und kommerzieller Expansion im heutigen China nehmen die natürlichen Vorkommen an Medizinaldrogen unter anderem auch von Ephedrae Herba kontinuierlich ab. Ein Hauptgrund für die Abnahme ist die zunehmend landwirtschaftliche Nutzung der Flächen natürlich

vorkommender Medizinaldrogen. Daneben spielen auch exzessives Sammeln und Übergrasung eine Rolle. Seit 1980 wird jedoch auf Veranlassung der Regierung ein Programm zur Kultivierung von Ephedrae Herba verfolgt. Vor allem in der Provinz Ning-xia scheint dieses Programm erfolgreich nicht genutztes Land zur Kultivierung für Medizinaldrogen einbezogen zu haben. Die Standard Konzentration von Ephedrin wird in den kultivierten Pflanzen nicht immer erreicht, niedere Preise am Markt bewirken, dass Bauern auf andere Anbauprodukte umsteigen. Daher ziehen die Autoren den Schluss, dass für die Zukunft weiterreichender Anstrengung bedürfe, um die Nachfrage mit qualitativ hochwertigen Ephedrae Herba gewährleisten zu können.

Kontinua

Das gesamte Shokanron/Shang Han Lun 傷寒論 in deutscher Übersetzung ist erhältlich unter www.eurokampo.at/shop.

Kurse in Kampo:

Individuell gestaltete Kurse (zeitlich und inhaltlich) auf Anfrage unter www.eurokampo.at

Ort: Zentrum Nosomi,
1200 Wien, Sachsenplatz 9/30

Information und Anmeldung:
unter www.eurokampo.at

聖王

Saiyaku Herbs Austria
Zentrale:
Sachsenplatz 9/30
A-1200 Vienna
Austria-Europe
www.saiyaku.at
saiyaku@saiyaku.at

Original Shirakawa Sencha
Grüner Tee aus dem japanischen Bergland „Shirakawa“

EU.L.E.N-SPIEGEL

Europäisches Institut für Lebensmittel- und Ernährungswissenschaften

www.das-eule.de

STUDIO IRIS
werbeproduktion

A - 1180 Wien, Herbeckstrasse 62
Tel: 470 64 84, Fax: 470 64 84-15
office@studio-iris.at, www.studio-iris.at

望王

Zentrum Nosomi

Allgemeinmedizin, Onkologie, Naturheilverfahren

Ärztliche Leitung: DDr. Helmut Bacowsky

A-1200 Wien, Sachsenplatz 9/30, Tel: +43 1 330 85 62, Fax: +43 1 330 85 62

mail: nosomi@nosomi.at